

DÉCOUVREZ LA FAUNE & LA FLORE DE MONTIGNY !

*ATLAS DE LA
BIODIVERSITÉ*





SOMMAIRE



Plan de Montigny ville nature	4
Un Atlas de la biodiversité communale, pour quoi faire ?	6
Montigny-lès-Cormeilles, un territoire de biodiversité	7
Les espèces recensées à Montigny	8
La flore	9
La faune	15
Les espèces invasives	35
La Ville favorise la biodiversité	36
Et maintenant ?	37
Les habitants participent	38
Comment agir simplement chez vous ?	39
Testez vos connaissances	42
Mon carnet de croquis	44
Pour en savoir plus sur l'Atlas	47



Réalisation : Ville de Montigny-lès-Cormeilles – septembre 2022
Coordination et rédaction : Services communication et espaces verts
Conception graphique et illustrations : Clac Clac graphisme – Elsa Miquel
Illustration p. 4 et 5 : Quentin Vijoux
Photos : Service communication / ©DR



ÉDITORIAL



La Ville de Montigny-lès-Cormeilles est une ville verte et veut l'être de plus en plus. Le vaste plan de végétalisation (plantation de nouveaux arbres, désimperméabilisation des cours d'école, désartificialisation du boulevard Victor-Bordier...) contribue à préserver et à développer cette qualité de vie qui est un des atouts de notre commune. Notre engagement en faveur de l'amélioration du cadre de vie est d'ailleurs récompensé du label des villes et villages fleuris.

La Ville détient un patrimoine naturel, végétal et animal, riche. Il faut à tout prix le protéger. Et aussi mieux l'expliquer.

L'Atlas de la biodiversité, conçu pendant près de deux ans, recense cette nature présente localement, pour mieux vous sensibiliser. Associations, habitants, élus... tous ont pris leur part au côté d'un bureau d'études à la création de cet Atlas que nous sommes heureux de vous faire découvrir. Il inventorie ainsi les fleurs, les oiseaux, les insectes des espaces publics mais aussi de vos jardins, afin de mieux les valoriser et d'en tenir compte dans les décisions que nous sommes tous amenés à prendre et qui peuvent avoir un impact sur eux.

A l'heure de la sobriété énergétique, il ne fait plus de doute que l'environnement dans lequel nous vivons est menacé. Nos activités humaines ont entraîné des dégâts considérables sur le vivant. Il est grand temps d'aller plus loin et d'agir collectivement pour le bien de notre biodiversité, de notre bien commun.

Jean-Noël Carpentier,

Maire de Montigny-lès-Cormeilles



Casimir Pierrot,

Adjoint au maire chargé de l'écologie et des nouvelles technologies de l'information



LA VILLE EN BREF



+ de 44 000 arbres

répartis à l'échelle de la ville.

57 ha de verdure

ouverts au public protégés par le Plan local d'urbanisme.

- 27 ha d'espaces verts & fleuris
- 30 ha boisés



30 massifs de fleurs

répartis dans la ville. Ce sont 4 730 plantes annuelles, 7 suspensions florales, 6 985 plantes bisannuelles, 5 850 bulbes et 60 chrysanthèmes.

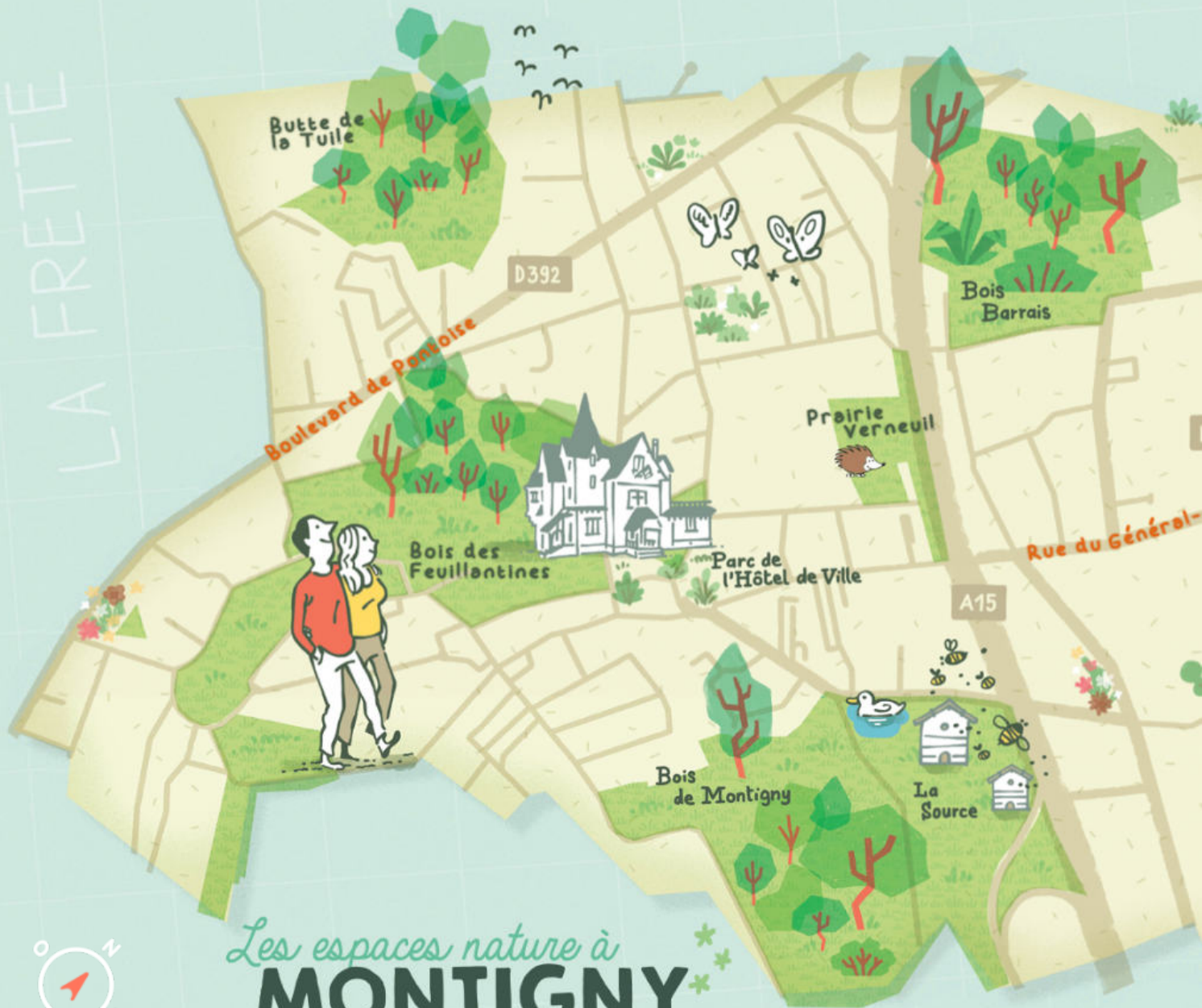
- **20,5 hectares** de bois privés (fermés au public)
- **4 006 arbres** sur l'espace public et espaces verts (hors bois)
- **403 espèces végétales** et **355 espèces animales** recensées sur le territoire



5 minutes

C'est le temps maximum nécessaire à chaque ignymontain.e pour marcher jusqu'au bois le plus proche.

LA FRETTE



Les espaces nature à
MONTIGNY

CORMEILLES-EN-PARISIS



Pour en savoir plus sur les espaces verts et boisés de la commune, scannez ce QR code avec un smartphone.

LES HABITANTS ONT PARTICIPÉ !

Habitants et agents communaux ont contribué à la réalisation de l'atlas en faisant part de leurs observations de biodiversité. La Ville avait mis en place une fiche d'observations à disposition de tous. Les données d'observations des habitants et des agents de la Ville ont donc été prises en compte pour la réalisation de l'atlas.

UN ATLAS DE LA BIODIVERSITÉ COMMUNALE, POUR QUOI FAIRE ?

QU'EST-CE QU'UN ATLAS DE LA BIODIVERSITÉ COMMUNALE ?

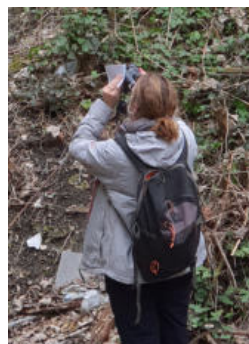
Un Atlas de la biodiversité communale (ABC) est un inventaire des milieux et espèces présents sur un territoire donné. Il implique l'ensemble des acteurs d'une commune (élus, citoyens, associations, entreprises...) en faveur de la préservation du patrimoine naturel. La réalisation de cet inventaire permet de cartographier les enjeux de biodiversité à l'échelle de ce territoire. Plus qu'un simple inventaire naturaliste, un ABC est donc un outil d'information et d'aide à la décision pour les collectivités, qui facilite l'intégration des enjeux de biodiversité dans leurs démarches d'aménagement et de gestion.

VOUS AVEZ DIT "BIODIVERSITÉ" ?

Le mot biodiversité désigne l'ensemble des êtres vivants ainsi que les interactions qu'ils entretiennent, entre eux et avec leur milieu naturel.

COMMENT S'EST DÉROULÉ LE RECENSEMENT ?

Des inventaires ont été réalisés tout au long de l'année 2021 par des écologues sur différents secteurs de la Ville. Différents protocoles ont été mis en place : relevés à vue et à l'écoute, prospection des mares à l'épuisette pour les amphibiens, points d'écoute en période de nidification pour les oiseaux, pose d'un piège photo pour les mammifères, points d'écoutes et enregistrements nocturnes pour les chiroptères... La campagne d'inventaire a été conduite sur les quatre saisons, ce qui a permis d'évaluer au maximum les potentialités de la commune. L'atlas prend en compte non seulement les données issues des inventaires réalisés en 2021 mais aussi les données qui existaient déjà pour Montigny.

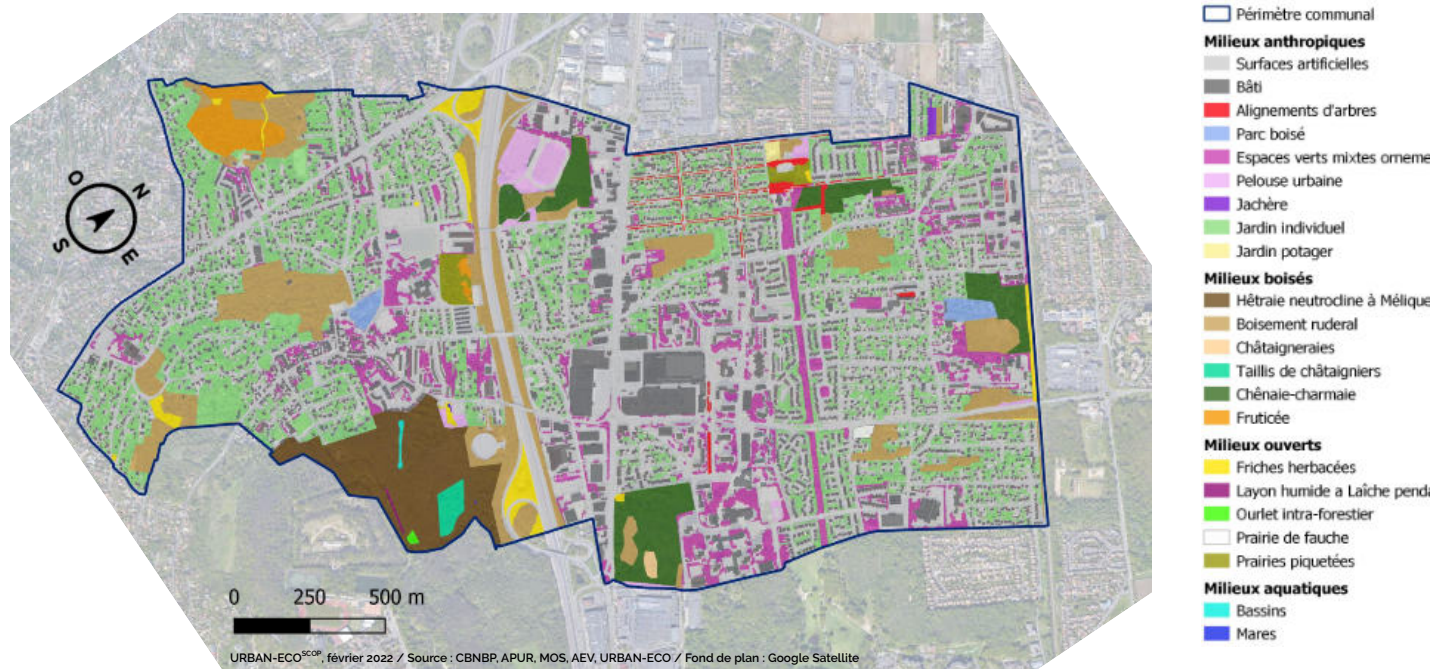


MONTIGNY-LÈS-CORMEILLES, UN TERRITOIRE DE BIODIVERSITÉ

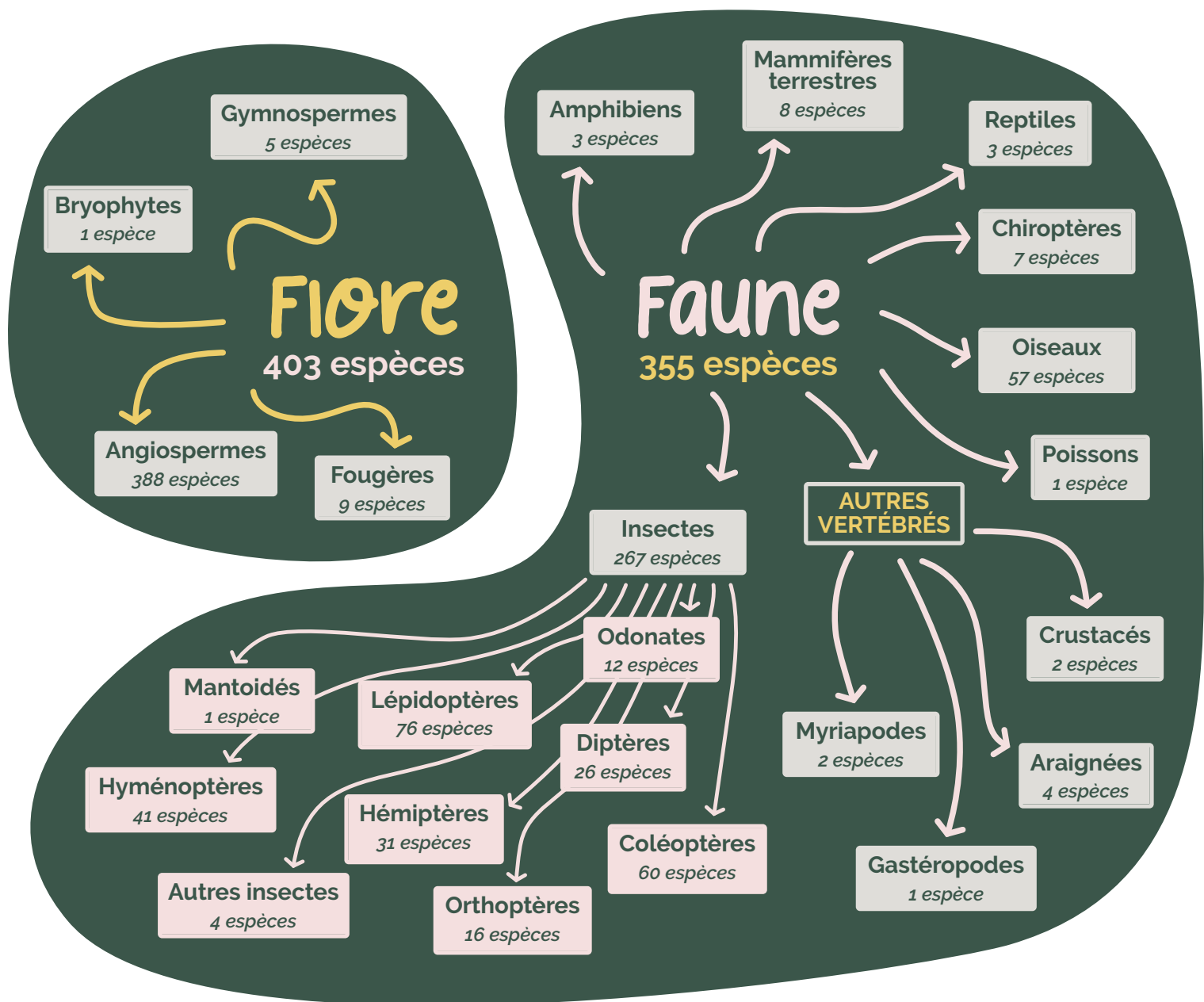
Un habitat écologique se définit par un espace géographique délimité, des facteurs environnementaux (climat, sol, faune et flore), ainsi qu'une organisation dans l'espace et dans le temps. Il abrite différentes espèces de végétaux et une certaine faune avec des espèces pouvant y réaliser tout ou partie de leur cycle de vie (alimentation, reproduction et repos).

Différents habitats sont représentés sur le territoire communal : jardins individuels, espaces verts mixtes ornementaux, boisements, prairies...

- Les milieux anthropiques représentent environ 80% (328 ha) de la surface communale. Ces habitats ont tous été créés par l'homme et sont gérés la plupart du temps intensivement.
- Les milieux naturels à caractère boisé représentent 72 ha soit presque 18% de la surface communale.
- Les milieux ouverts comme les friches et les prairies représentent 7,3 ha soit 1,8% de la surface communale.
- Les milieux aquatiques représentent 0,20 ha soit 0,05% de la surface communale.



LES ESPÈCES RECENSÉES À MONTIGNY





*LA
FLORE*

L'ensemble des données prises en compte a permis de recenser **403 espèces végétales** sur la commune de Montigny-lès-Cormeilles. 294 espèces étant déjà connues avant la mise en place de l'Atlas, ce sont ainsi **109 nouvelles espèces** qui ont été découvertes.

23 espèces patrimoniales (lire encadré ci-dessous) ont été recensées, telles que l'Arabette glabre ou l'Ornithogale en ombelle qui sont des espèces extrêmement rares en Île-de-France, la Molène noire (très rare en Île-de-France) ou encore l'Ornithope délicat et la Gesse des montagnes (rares en Île-de-France). Zoom sur quelques-unes de ces espèces à préserver :



Arabette glabre

Turritis glabra

Cette espèce n'est présente que dans 3 autres communes du Val-d'Oise. Elle est considérée comme extrêmement rare et déterminante de l'inventaire ZNIEFF (zone naturelle d'intérêt écologique, faunistique et floristique) en Île-de-France ainsi qu'évaluée comme étant «vulnérable» sur la liste rouge de la flore d'Île-de-France.



L'Épervière des murs

Hieracium murorum

Assez rare en Île-de-France, l'Épervière des murs est une plante vivace de la famille des Asteraceae. Dotée d'une tige de 20 à 50cm, elle présente des fleurs jaunes. La période de floraison est comprise entre mai à août.



LE SAVEZ-VOUS ?

Les espèces dites «patrimoniales» regroupent l'ensemble des espèces protégées, des espèces menacées, des espèces rares, et aussi des espèces ayant un intérêt scientifique.





Ornithogale en ombelle

Ornithogalum umbellatum

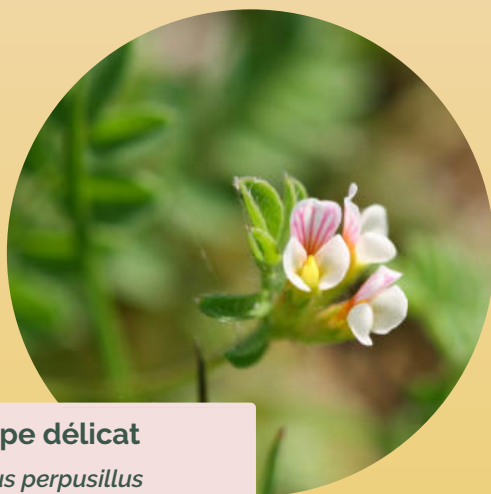
Extrêmement rare en Île-de-France, l'ornithogale en ombelle appartient à la famille des Asparagaceae. La période de floraison est d'avril à juin, parfois dès mars. Ses belles fleurs blanches s'ouvrent au soleil et se ferment le soir.



Molène noire

Verbascum nigrum

La Molène noire ou "Bouillon-noir" appartient à la famille des Scrophulariaceae. C'est une plante bisannuelle ou vivace de 40 cm à 1 m. C'est une plante à fleurs jaunes en épis. Sa floraison est de juillet à septembre. L'espèce est très rare en Île-de-France.



Ornithope délicat

Ornithopus perpusillus

Elle appartient à la famille des Fabaceae. Sa période de floraison est de mai à septembre. Elle est rare en Île-de-France.



Fumeterre grimpante

Fumaria capreolata

Très rare en Île-de-France, il s'agit d'une plante annuelle. Dotée de fleurs variant du blanc au rose, elle appartient à la famille des Papaveraceae. Son nom, "fumée de terre", serait lié à son jus qui ferait pleurer comme la fumée.



Gesse des montagnes

Lathyrus linifolius

L'espèce est considérée comme rare en Île-de-France, elle appartient à la famille des Fabaceae. La période de floraison est d'avril à juin.



Myosotis des forêts

Myosotis sylvatica

Appartenant à la famille des Boraginaceae, l'espèce est considérée comme rare en Île-de-France. La floraison a lieu de Mai à juillet.



Primevère acaule

Primula vulgaris

L'espèce est considérée comme rare en Île-de-France. Elle appartient à la famille des Primulaceae. Sa période de floraison est de février à mai.

Jonquille des bois

Narcissus pseudonarcissus

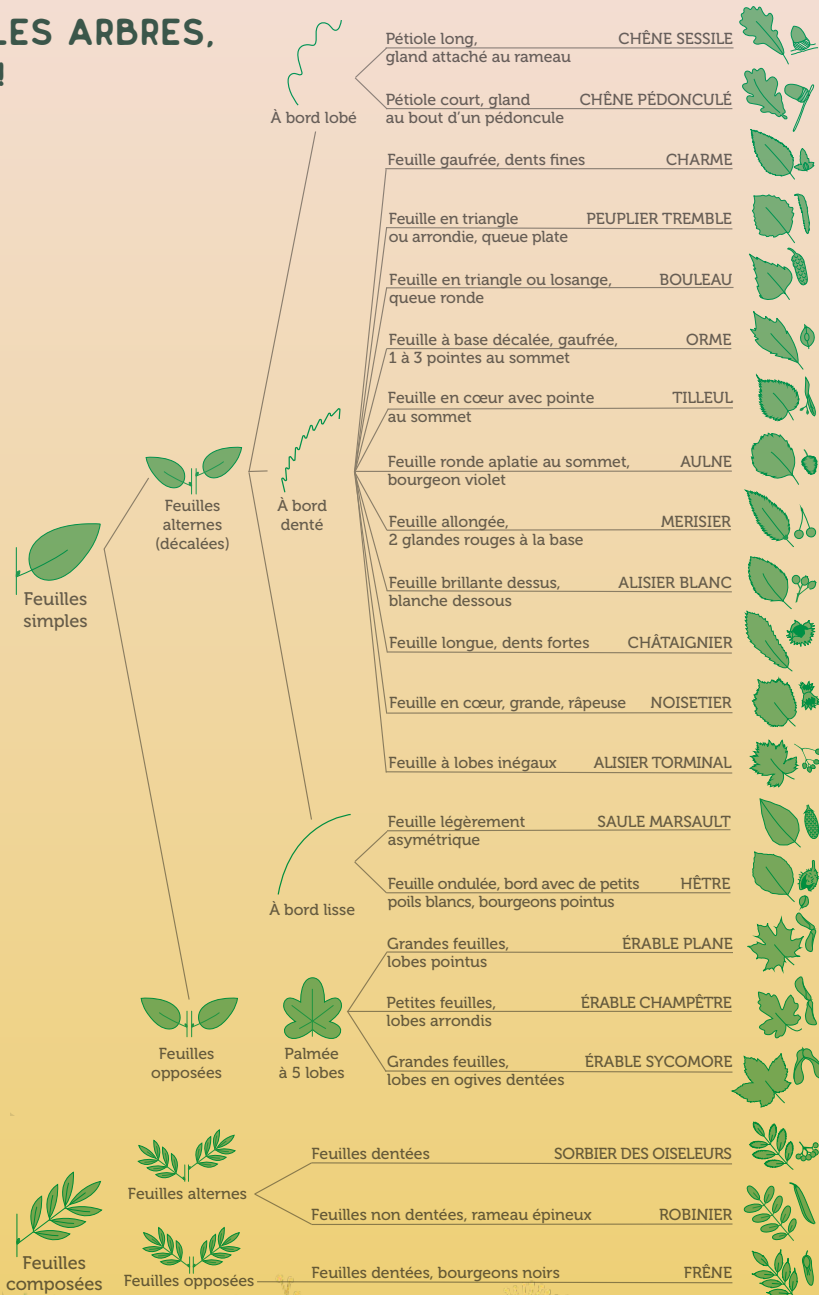
Assez rare en Île-de-France. Cette espèce appartient à la famille des Amaryllidaceae. Le narcisse jaune ou narcisse trompette peut mesurer jusqu'à 60cm de hauteur. Il s'agit d'une des premières fleurs à éclore au printemps.



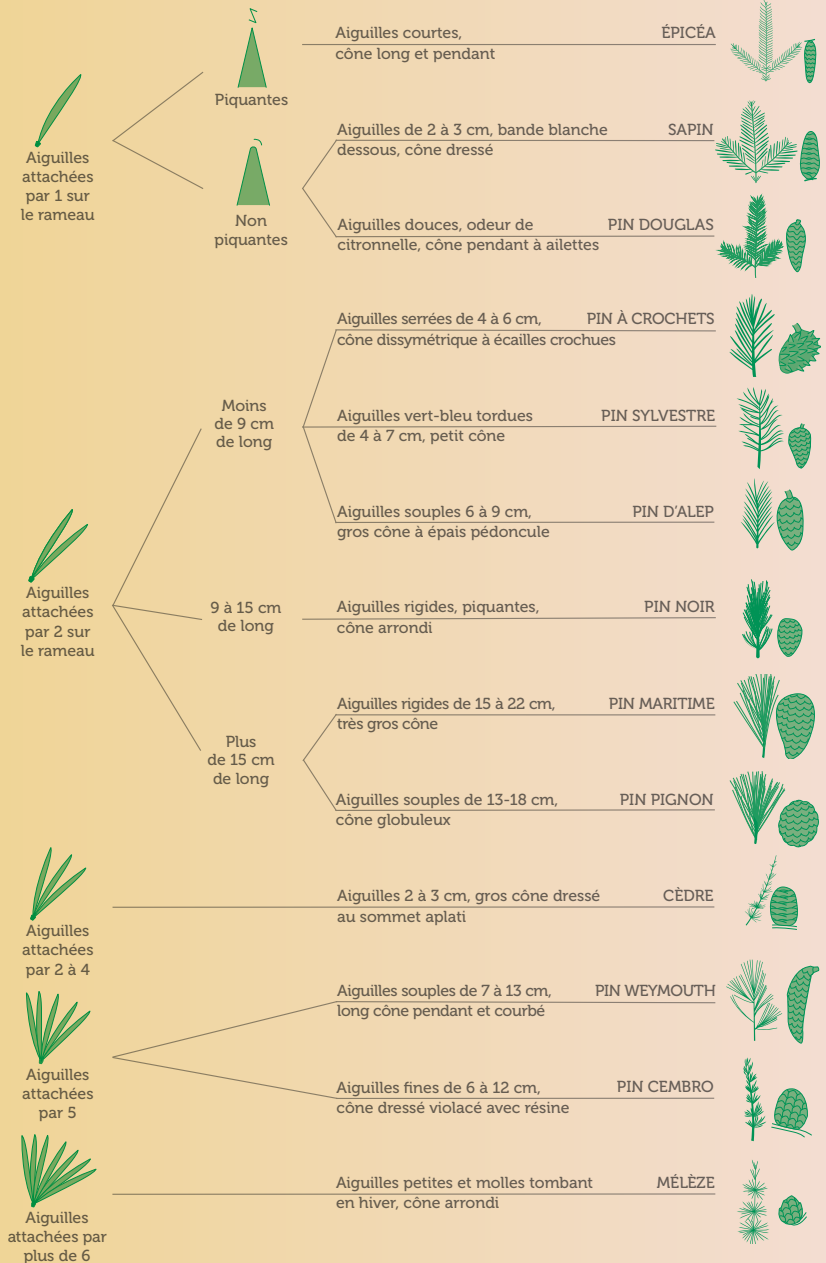
Meneerke Bloem

POUR IDENTIFIER LES ARBRES, SUIVEZ LE GUIDE !

FEUILLUS



* RÉSINEUX





LA FAUNE

LES OISEAUX

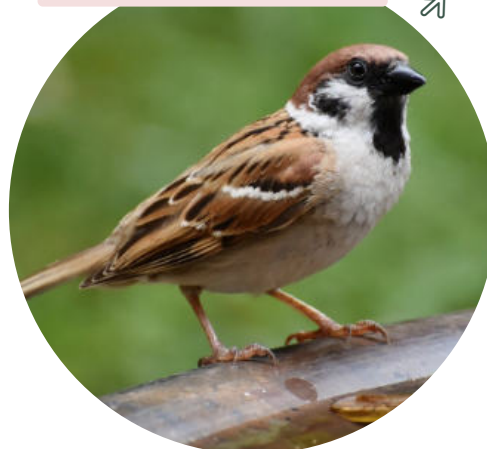
Montigny-lès-Cormeilles possède une diversité d'oiseaux, avec **57 espèces** recensées. Les oiseaux des milieux anthropiques et forestiers sont les plus abondants. Les boisements accueillent en période de migration quelques espèces intéressantes comme le Pouillot fitis, le Gobemouche noir ou le Gobemouche gris. Les espaces urbains hébergent essentiellement les espèces « classiques », dont certaines menacées comme le Moineau domestique, les hirondelles et le Martinet noir. Plusieurs espèces patrimoniales de milieux ouverts et semi-ouverts ont aussi été observées, comme le Chardonneret élégant, le Verdier d'Europe ou le Serin Sini.

Quelques exemples d'espèces patrimoniales recensées :

Moineau domestique

Passer domesticus

Oiseau sédentaire, son régime alimentaire se compose principalement de céréales et d'autres graines de plantes. Les jeunes eux sont nourris uniquement avec des insectes.



Bergeronnette des ruisseaux

Motacilla cinerea

La Bergeronnette des ruisseaux vit surtout le long des rivières et des torrents, plus rarement en terrain sec.



Pour écouter le chant de chaque oiseau, scannez les QR code avec un smartphone.



Bergeronnette grise

Motacilla alba

La Bergeronnette grise vit dans les villages et banlieues ainsi qu'en milieu semi-ouvert, de préférence près de l'eau.

Verdier d'Europe

Chloris chloris

Chez le mâle le dessous est vert jaunâtre tandis que chez la femelle il est gris verdâtre. La femelle a également le dessus légèrement strié. Il a été recensé aussi bien dans la partie nord que dans la partie sud de la Ville.



Chardonneret élégant

Carduelis carduelis

Le Chardonneret élégant est facilement reconnaissable avec ses belles couleurs. La tête est rouge, blanc et noir, son dos est brun clair et il a une large bande jaune sur l'aile.



Bondrée apivore

Pernis apivorus

La Bondrée apivore est une espèce de rapace de la famille des Accipitridae. Elle a une longueur de 52 à 60 cm pour une envergure de 135 à 150 cm.



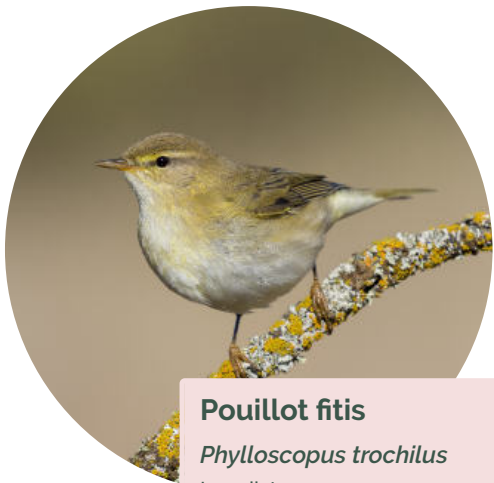
Accenteur mouchet

Prunella modularis

L'accenteur mouchet se remarque surtout à son chant sonore, il se tient généralement à couvert dans le sous-bois.



Radovan Vackay



Pouillot fitis

Phylloscopus trochilus

Les distances parcourues par cet oiseau migrateur sont impressionnantes. Les oiseaux scandinaves et est-européens migrent jusqu'en Afrique du Sud et ceux d'Europe centrale et occidentale hivernent en Afrique occidentale et centrale.

Serin cini

Serinus serinus

Il est en danger à l'échelle régionale et vulnérable à l'échelle nationale.



Gobemouche noir

Ficedula hypoleuca

En danger à l'échelle régionale et vulnérable à l'échelle nationale. Le mâle possède souvent deux territoires de nidification occupés chacun par une femelle. Il doit donc s'occuper des deux nichées et défendre les deux territoires contre ses congénères.



Mésange à longue queue

Aegithalos caudatus

Quasi-menacée à l'échelle régionale, l'espèce possède une très longue queue noir et blanc et un bec minuscule. Elle appartient à la famille des Aegithalidae et non à celle des Paridae qui regroupe la mésange charbonnière, la mésange bleue...





Martinet noir

Apus apus

Le Martinet noir est quasi menacé à l'échelle régionale. Excepté pendant l'incubation des œufs, il passe tout son temps en l'air. Il y passe la nuit, s'y accouple et boit en rasant la surface de l'eau. Il niche dans les villes, plus rarement en forêt.



Hirondelle de fenêtre

Delichon urbicum

Il est possible d'installer des nids pour accueillir l'hirondelle de fenêtre.



Hirondelle rustique

Hirundo rustica

Vulnérable à l'échelle régionale et quasi menacée à l'échelle nationale, avec sa gorge et son front rouge brique, impossible de la confondre avec sa cousine l'hirondelle de fenêtre.



Rougequeue noir

Phoenicurus ochruros

Il chasse depuis un poste d'observation élevé et capture les insectes volants.



ADOPTONS LES BONS RÉFLEXES !

Afin de laisser les oiseaux nidifier tranquillement, ne taillez pas les haies et n'élaguez pas les arbres entre fin mars et fin août ! C'est la pleine saison de nidification chez les oiseaux et de nombreuses espèces s'installent dans les haies et les arbustes



LES AMPHIBIENS

L'ensemble des données prises en compte a permis d'inventorier **3 espèces d'amphibiens** : l'Alyte accoucheur, le Crapaud commun et le Triton palmé. Ces trois espèces sont patrimoniales et protégées au niveau national (et européen pour l'Alyte accoucheur).

Les bassins situés dans le bois de Montigny abritent ces trois espèces. Les amphibiens y trouvent un habitat de reproduction mais peuvent également effectuer leur phase terrestre dans le bois. La mare de La Source, située rue Jacques-Verniol, héberge uniquement le Crapaud commun.



Maël Balland

Triton palmé

Lissotriton helveticus

C'est la seule espèce de triton recensée à Montigny. Elle est protégée au niveau national



Maël Balland

Alyte accoucheur

Alytes obstetricans

Assez rare en Île-de-France.

L'Alyte accoucheur est une petite espèce de crapaud dont l'adulte dépasse rarement 45 mm de longueur.

On le trouve souvent en petites colonies. La reproduction, qui intervient en avril-mai, est très particulière chez les Alytes : les œufs, au lieu d'être déposés dans l'eau, sont portés par le mâle jusqu'au moment de l'éclosion..



Crapaud commun

Bufo bufo

Le Crapaud commun est protégé au niveau national. Il chasse à l'affût toute sorte de petits invertébrés, essentiellement des arthropodes (insectes, milles pattes, araignées).

LES POISSONS

Une seule espèce de poissons a été observée au sein d'une mare mais il s'agit d'une espèce introduite suite à un empoissonnement



Gardon

Rutilus rutilus

Le gardon est un poisson rustique et prolifique, qui n'est pas globalement menacé. C'est l'une des espèces les plus tolérantes à la pollution et même si le gardon dispose de moyens de détoxification il peut aussi accumuler certains produits toxiques.

LES REPTILES

3 espèces de reptiles sont recensées sur la Commune : l'Orvet fragile, la Couleuvre helvétique et le Lézard des murailles. Toutes sont des espèces patrimoniales et protégées au niveau national. La Couleuvre helvétique et le Lézard des murailles sont également protégés au niveau européen.

Couleuvre helvétique

Natrix helvetica

La Couleuvre helvétique est une espèce qui chasse les amphibiens dans l'eau ou de petits mammifères sur terre, elle fréquente également les bois et lisières ouvertes. Elle a été observée uniquement au bois de Montigny



Orvet fragile

Anguis fragilis

Bien que ressemblant à un serpent, l'Orvet fragile est en fait un lézard ! Il est inoffensif et sans venin.

Lézard des murailles

Podarcis muralis

Le Lézard des murailles est une espèce thermophile que l'on peut retrouver un peu partout en ville, du moment qu'il ait à disposition des cavités pour se cacher et assez de nourriture.



LES MAMMIFÈRES TERRESTRES

L'ensemble des données a permis d'inventorier **8 espèces de mammifères terrestres** à Montigny-lès-Cormeilles. Parmi elles trois espèces sont patrimoniales : le Hérisson d'Europe, le Lapin de garenne et l'Écureuil roux.

Les 8 espèces de mammifères sont des espèces communes que l'on observe classiquement en milieu urbain. A l'exception de l'Écureuil roux, forestier, les autres espèces sont généralistes et s'adaptent à une diversité d'habitats, du moment que le couvert végétal soit assez important pour garantir des cachettes et lieux de tranquillité, et qu'il y ait la possibilité de creuser des galeries pour les espèces fouisseuses. La présence sur la commune de nombreux jardins, espaces verts et bois privés est favorable à l'établissement de ces espèces.

Hérisson d'Europe

Erinaceus europaeus

Protégé au niveau national, le hérisson d'Europe est surtout actif de nuit. Il se nourrit de vers de terre, d'escargots, d'insectes et de mollusques. Il mange aussi des fruits sucrés, des grenouilles, des œufs et des oisillons.



Mulot sylvestre

Apodemus sylvaticus

Mulot le plus fréquent en Europe, il est solitaire et est surtout actif au crépuscule et la nuit. Il creuse des terriers avec une chambre de reproduction et une autre pour le stockage des aliments.



Lapin de garenne

Oryctolagus cuniculus

Le Lapin de garenne est quasi menacé au niveau national. De mars à septembre, une femelle peut élever jusqu'à 7 portées soit jusqu'à 40 jeunes par saison !



ADOPTONS LES BONS RÉFLEXES !



Vous avez peut-être déjà croisé la route d'un hérisson dans votre jardin ? Ne le nourrissez pas, le Hérisson d'Europe est un animal sauvage, il est donc tout à fait capable de trouver sa nourriture tout seul.

Surtout ne donner ni pain ni lait aux hérissons, ces aliments peu digestes peuvent leur provoquer des diarrhées mortelles. Vous pouvez néanmoins laisser une petite gamelle d'eau peu profonde, notamment en période estivale. Ce sera utile pour les hérissons mais également pour d'autres animaux (oiseaux, insectes, petits mammifères...)





Renard roux

Vulpes vulpes

D'une longueur de 50 à 90 cm pour un poids de 4 à 9 kg il est surtout crépusculaire et nocturne. Son régime alimentaire se compose de rongeurs, de lapins, d'oiseaux, de vers de terre, d'insectes et de baies.

Flashez ce QR code pour visionner la vidéo réalisée en 2021 dans le bois de Montigny.



Rat surmulot

Rattus norvegicus

C'est une espèce originaire d'Asie, mais désormais présente presque partout dans le monde, surtout près de l'homme et des eaux.



Ulrich Mählhoff

Taupe d'Europe

Talpa europaea

La taupe d'Europe vit uniquement sous terre dans un vaste système de galeries et de chambres qu'elle creuse elle-même. Elle possède de très grosses griffes pour creuser et se nourrit de vers de terre, d'insectes, de mille-pattes et d'escargots.



Écureuil roux

Sciurus vulgaris

L'écureuil roux est une espèce protégée en France. Facilement reconnaissable, il a une activité diurne. Son régime alimentaire se compose de graine d'épicéa et de pin, mais également de faines (fruits du hêtre), glands, noix, noisettes et divers bourgeons. Il mange également des chenilles, des escargots, des insectes ainsi que des œufs d'oiseaux et des jeunes pris au nid.

Flashez ce QR code pour visionner la vidéo réalisée en 2021 dans le bois de Montigny.



Fouine

Martes foina

D'une longueur de 40 à 50 cm pour un poids de 1 à 2 kg, la fouine se nourrit de petits rongeurs, d'oiseaux et de leurs œufs, d'insectes et de vers de terre. En été et en automne elle se nourrit volontiers de baies et de fruits.

LES CHIROPTÈRES (LES CHAUVES-SOURIS)

Les inventaires ont permis d'inventorier **7 espèces** de chiroptères et 2 groupes d'espèces sur les 22 espèces que comptent l'Île-de-France. Sur les 7 espèces identifiées avec certitude, 5 ont un statut de menacé sur la liste rouge des chiroptères d'Île-de-France et de France, dont la Sérotine commune considérée comme «Vulnérable».

L'ensemble des espèces recensées sont patrimoniales et protégées au niveau national.

La Commune n'avait jamais fait l'objet d'inventaires ciblés sur les chauves-souris, l'atlas a donc permis de gagner en connaissances sur ce groupe à Montigny.

Noctule commune

Nyctalus noctula

Assez rare au niveau régional, protégée au niveau national, quasi-menacée au niveau régional et vulnérable au niveau national.

La Noctule commune est une chauve-souris de 7 à 8 cm de longueur avec une envergure de 35 à 40 cm pour un poids de 20 à 40 g. Elle se met souvent en chasse bien avant la nuit, il n'est donc pas rare de voir cette grosse chauve-souris volant avec des hirondelles et des martinets.



Jan Szelbny

Noctule de Leisler

Nyctalus leisleri

Protégée au niveau national, quasi-menacée au niveau régional et au niveau national.

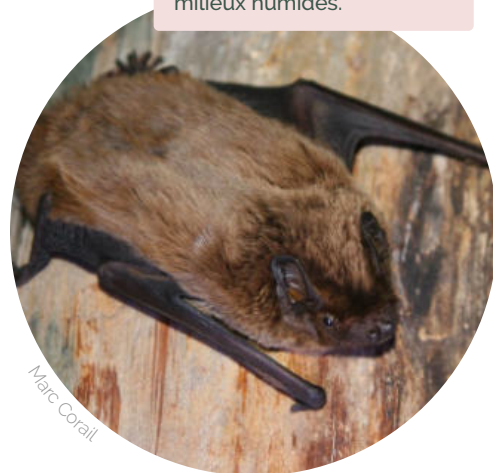
C'est une espèce forestière, elle a une préférence pour les massifs à essences caduques assez ouverts et recherche la proximité des milieux humides.

Sérotine commune

Eptesicus serotinus

Protégée au niveau national, vulnérable au niveau régional et quasi-menacée au niveau national.

Crépusculaire à nocturne cette espèce se met généralement en chasse quinze minutes après le coucher de soleil pendant 1 à 2 heures et demi. Elle se nourrit de nombreux insectes qu'elle capture en vol (coléoptères, lépidoptères...)



Marc Corail



Kamran Saif

Pipistrelle commune

Pipistrellus pipistrellus

Protégée au niveau national, quasi-menacée au niveau régional et au niveau national.

La Pipistrelle commune est la plus petite chauve-souris d'Europe. Elle mange énormément de moustiques et hiberne dans les cavités, souvent en groupes de centaines ou milliers d'individus



J.P.



Evgeniy Yakhontov

Pipistrelle de Nathusius

Pipistrellus nathusii

Rare au niveau régional, protégée au niveau national, quasi-menacée au niveau régional et au niveau national. Pour cette espèce arboricole, la présence d'un gîte dans le bois des Éboulures est probable



Oreillard roux

Plecotus auritus

L'Oreillard roux est assez rare au niveau régional et protégé au niveau national. C'est une chauve-souris de taille moyenne qui possède des oreilles immenses, reliées à la base par un repli de peau

Pipistrelle de Kuhl

Pipistrellus kuhlii

Protégée au niveau national, la pipistrelle de Kuhl est une espèce de petite taille, identifiable par le liseré blanc qu'elle porte sur le bord de ses ailes.



Evgeniy Yakhontov

LES INSECTES

267 espèces d'insectes ont été recensées dont 263 pour les taxons suivants : lépidoptères, diptères, odonates, orthoptères, coléoptères, hémiptères, hyménoptères et mantodés plus 4 autres espèces d'insectes.

LES LÉPIDOPTÈRES (LES PAPILLONS)

76 espèces de papillons recensées dont 22 espèces de papillons de jours et 54 espèces de papillons de nuits. 9 espèces patrimoniales, en voici quelques-unes :

Thécla du Prunier

Satyrium pruni

Assez rare et vulnérable au niveau régional. Les plantes hôtes de cette espèce sont des *Prunus*, notamment *Prunus spinosa* (le prunellier) et *Prunus padus* (Cerisier à grappes).



Violette

Anticlea derivata

Assez rare au niveau régional, il s'agit d'une espèce de papillon de nuit.



Grand Paon de nuit

Saturnia pyri

Le Grand Paon de nuit est une espèce rare et protégée au niveau régional. C'est le plus grand papillon d'Europe. Son envergure peut atteindre 20 cm !

Grande Tortue

Nymphalis polychloros

Elle est protégée au niveau régional. C'est un papillon de taille moyenne, l'adulte est principalement actif de mai à juillet mais il est visible de février à octobre.



Ariane (femelle)

Lasiommata maera

Assez rare au niveau régional. L'espèce est présente aussi bien dans la partie nord que dans partie sud de la Commune.



Harald Supfle

Némusien (mâle)

Lasiommata maera



Harald Supfle

Libellule déprimée

Libellula depressa

Le mâle a un abdomen de couleur bleue intense et la femelle un abdomen de couleur jaune ocre à olive brunâtre.



LES ODONATES (LIBELLULES ET DEMOISELLES)

12 espèces d'odonates recensées à Montigny

Anax empereur

Anax imperator

Anax imperator est une grande libellule avec le thorax vert et l'abdomen bleu et noir. On observe sur l'abdomen une ligne médiodorsale noire épaisse. Parfois l'abdomen est vert et noir chez certaines femelles.



Petite nymphe au corps de feu

Pyrrhosoma nymphula

Elle appartient au sous-ordre des zygoptères (demoiselles). On observe les adultes de fin avril à fin août

LES ORTHOPTÈRES (GRILLONS, SAUTERELLES, CRIQUETS)

16 espèces d'orthoptères recensées à Montigny dont 2 espèces patrimoniales



Conocéphale gracieux

Ruspolia nitidula

L'espèce est protégée au niveau régional.

L'Œdipode turquoise

Oedipoda caerulescens

L'espèce est protégée au niveau régional.



LES COLÉOPTÈRES

60 espèces de coléoptères recensées sur la commune dont 11 espèces patrimoniales. Quelques exemples d'espèces patrimoniales recensées :



Coccinelle argus

Henosepilachna argus

Très rare au niveau régional, la Coccinelle argus mesure de 6 à 8 mm.

Lixe poudreux

Lixus pulverulentus

Très rare au niveau régional, le Lixe poudreux appartient à la famille des Curculionidae.





Bernard Dupont

Scarabée rhinocéros européen

Oryctes nasicornis

La différence entre le mâle et la femelle est très marquée chez cette espèce. En effet le mâle présente sur sa tête une longue corne recourbée en arrière tandis que la femelle n'en possède pas. Il est assez rare au niveau régional.



LES DIPTÈRES

26 espèces de diptères recensées sur la Commune dont deux espèces patrimoniales. Parmi les deux espèces patrimoniales on trouve l'Éristale semblable.



Frank Vassen

Éristale semblable

Eristalis similis

L'espèce est déterminante de l'inventaire ZNIEFF (zones naturelles d'intérêt écologique, faunistique et floristique) en Île-de-France, elle a été recensée dans le bois de Montigny.

LES MANTOÏDÉS

1 espèce de mantoïdés recensée à Montigny.

Mante religieuse

Mantis religiosa

L'espèce est considérée comme patrimoniale. La Mante religieuse est protégée en Île-de-France.



LES HYMÉNOPTÈRES (ABEILLES, FRELONS...)

41 espèces d'hyménoptère recensées, dont deux espèces qui sont patrimoniales et des pollinisateurs spécialistes : l'Andrène de la scabieuse et le Collète fouisseur.



Frank Vossen

Andrène de la scabieuse

Andrena hattorfiana

L'Andrène de la scabieuse ne butine que la famille des dipsacaceae.



Collète fouisseur

Colletes fodiens

Le Collète fouisseur, qui creuse son nid dans le sable, butine les astéracées.



Rick Geling

LES HÉMIPTÈRES (CIGALES, PUNAISES...)

31 espèces d'hémiptères recensées.



Gendarme

Pyrrhocoris apterus

Le Gendarme, avec ses couleurs vives est immangeable pour les oiseaux et les autres prédateurs, en effet il a un goût repoussant et il émet une sécrétion de défense toxique.



wirestock on Freepik

Punaise verte

Palomena prasina



Gail Hampshire

Notonecte maculée

Notonecta maculata

La Notonecte maculée est une punaise aquatique de la famille des Notonectidae. (Elle peut voler).

LES AUTRES INSECTES



LES AUTRES INVERTÉBRÉS

D'autres invertébrés ont été recensés dont 4 espèces d'araignées, 2 espèces de crustacés, 1 espèce de gastéropodes et 2 espèces de myriapodes.

LES ARAIGNÉES

Les araignées ne sont pas des insectes (et non !), elles font partie de la classe des Arachnides.



LES CRUSTACÉS

Philoscie des mousses

Philoscia muscorum



Cloporte rugeux

Porcellio scaber



LES MYRIAPODES

Lithobie à pinces

Lithobius forficatus



LES GASTÉROPODES

Limace léopard

Limax maximus



Gloméris marginé

Glomeris marginata



LES ESPÈCES INVASIVES

LA FLORE INVASIVE

18 espèces végétales exotiques considérées comme invasives sont présentes à Montigny-lès-Cormeilles. Ces espèces demandent une attention particulière, notamment lors des projets de terrassement ou de gestion pour éviter leur dispersion.



Renouée du Japon

Reynoutria japonica

Plante vivace de 1 à 4 m de hauteur, originaire d'Asie orientale. La Renouée du Japon est une espèce très compétitrice du fait de la rapidité de sa croissance et de la canopée formée par son feuillage et sa densité en tiges. Elle forme des peuplements monospécifiques qui ont un effet sur le fonctionnement des écosystèmes et sur la structure des communautés végétales en place...

Robinier faux-acacia

Robinia pseudoacacia



Norbert Nagel



Nicholas A. Tonelli

Ailanthé glanduleux

Ailanthus altissima



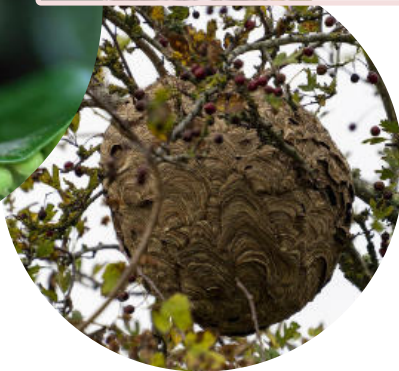
LA FAUNE INVASIVE

Depuis plusieurs décennies, des espèces exotiques envahissantes ont été introduites en Europe et se propagent au détriment des espèces indigènes avec des conséquences écologiques, économiques et sanitaires négatives.

Le Frelon asiatique, Frelon à pattes jaunes

Vespa velutina (var. nigrithorax)

Le Frelon asiatique est une espèce invasive d'origine asiatique. Il aurait été introduit en France par des poteries importées de Chine par un horticulteur du Lot-et-Garonne. Les premiers individus auraient été observés depuis 2004. Les individus présents en France appartiennent à la variété nigrithorax.



La Perruche à collier

Psittacula krameri



NIDS DE FRELONS : UNE AIDE POUR LES DÉTRUIRE !

La Ville a mis en place une aide financière pour détruire les nids de frelons asiatiques. Pour plus de renseignements, rendez-vous sur montigny95.fr (rubrique Cadre de vie, une ville nature).



LA VILLE FAVORISE LA BIODIVERSITÉ

La Commune a installé 49 nichoirs afin de favoriser la présence de la mésange charbonnière et ainsi lutter naturellement contre la chenille processionnaire du chêne (cette dernière possède des poils urticants). La pose s'est faite dans les lieux particulièrement touchés par la chenille. Une action bénéfique pour la mésange charbonnière et pour les Ignymontains.



Chenille processionnaire du chêne
Thaumetopoea processionea



Luc Hoogenstein

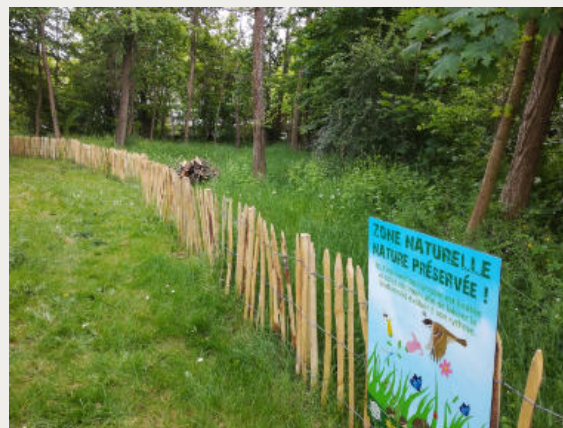


Mésange charbonnière
Parus major

Afin de préserver la biodiversité, plusieurs espaces verts de la ville sont traités en fauchage tardif. Ces zones sont fauchées deux fois par an, ce qui laisse le temps à la végétation de se développer à son rythme. Cette gestion, bénéfique pour la flore et la faune permet également de limiter les coûts d'entretien.



Montigny-lès-Cormeille compte sur son territoire 33 zones naturelles, reconnaissables par les ganivelles en bois qui les délimitent (seules 2 zones n'en n'ont pas). Il s'agit de zones où l'intervention humaine est limitée au strict minimum afin de laisser la biodiversité évoluer à son rythme.



ET MAINTENANT ?



Le projet d'Atlas de la biodiversité communale a été un formidable moyen pour la Commune d'acquérir une meilleure connaissance de la biodiversité présente sur son territoire. Le travail engagé a aussi permis de sensibiliser et de mobiliser un large public sur l'importance de la biodiversité et du développement de la place de la nature en ville.






Parce qu'il est difficile de protéger ce qu'on ignore, l'atlas marque une nouvelle étape dans l'engagement de la commune pour la biodiversité et la préservation de l'environnement.

En plus de cet atlas, un plan d'actions a également été élaboré (lire ci-contre) pour que l'engagement de Montigny pour la biodiversité se poursuive au cours des prochaines années.

UN PLAN D' ACTIONS

Dans la continuité de l'atlas, un plan d'actions a été élaboré avec pour objectif de favoriser la nature "ordinaire" et la biodiversité patrimoniale, c'est-à-dire les espèces menacées et rares sur le territoire.

Parmi les grandes actions préconisées :

-  *la mise en place d'une gestion différenciée (avec un mode d'entretien propre à chaque espace vert) à Montigny ;*
-  *le traitement des espèces végétales invasives ;*
-  *le choix de plantations locales ;*
-  *la limitation des nuisances lumineuses pour la faune nocturne ;*
-  *ou encore, entre autres actions, la mise en place de mares...*



LES HABITANTS PARTICIPENT !

► Dans le cadre de l'atlas, la Commune a organisé en partenariat avec la Ligue pour la protection des oiseaux (LPO) des animations à destination des scolaires et du grand public. Au total, 20 animations se sont déroulées en 2021 !



Sortie dans le bois des Ébouleurs avec la LPO en mai 2021



Sortie en extérieur avec la LPO et une classe de l'école Paul Bert en juin 2021



Sortie avec la LPO dans le bois Barraix en juin 2021



Sortie avec la LPO dans le bois des Copistes en octobre 2021

A photograph showing several children sitting around a table, engaged in a craft project. They are using cardboard boxes to create birdhouses. One child in the foreground is painting a blue birdhouse. Another child in the background is painting a yellow birdhouse with blue stripes. The table is covered with various materials like cardboard, paint, and brushes. A pink water bottle is visible on the right side of the table.

***COMMENT AGIR
SIMPLEMENT
CHEZ-VOUS ?***

Plus d'un million d'espèces animales et végétales sont aujourd'hui menacées d'extinction dans le monde. Et le réchauffement climatique provoqué par l'Homme vient accélérer cette érosion du vivant. La nature joue pourtant un rôle crucial : en plus d'animer notre quotidien, elle a un rôle sanitaire déterminant pour la qualité de l'atmosphère, le maintien des cycles du climat, la qualité de l'eau et la prévention de nombreuses maladies, entre autres. Chacun peut agir à son niveau pour préserver et entretenir la biodiversité, que ce soit dans son jardin ou sur son balcon. Dans les pages suivantes, vous trouverez quelques idées d'initiatives faciles à mettre en place. **Agir pour la nature, c'est agir pour le patrimoine de tous !**

FABRIQUER UN NICHOIR À OISEAUX



POURQUOI ?

Les oiseaux parviennent à se nicher dans une cavité d'arbre, un trou de mur, une poutre sous l'avancée d'un toit, par exemple. Mais avec les constructions neuves, c'est parfois plus difficile. Construire et installer un nichoir permet donc d'augmenter la nidification potentielle dans son jardin ou sur son balcon.

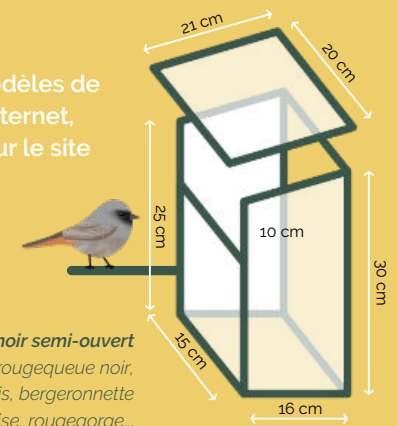
COMMENT S'Y PRENDRE ?

Procurez-vous des planches de mélèze, sapin, épicéa, peuplier ou cèdre de 2 cm d'épaisseur. N'utilisez pas de contreplaqué ou d'aggloméré car ils résistent mal à l'humidité et contiennent des produits nocifs. Ne rabotez pas les parois intérieures, ne les peignez pas non plus, cela aidera les oiseaux à s'agripper pour sortir. Découpez les planches en fonction de la taille souhaitée. Le plus standard est de prévoir environ 25 cm x 15 cm pour l'arrière, 20 cm x 15 cm pour l'avant, 25/20 cm x 15 cm pour les côtés dont le haut est en biais. Découpez aussi un fond ainsi qu'un dessus qui sera fixé avec des charnières, et sera en pente épousant la pente des côtés. Ce couvercle-toit permet de nettoyer facilement. Une fois tout assemblé avec des vis à bois, ce modèle ressemble un peu à une boîte aux lettres...avec un trou d'entrée sur la face avant, de 25 à 30 mm de diamètre pour accueillir des mésanges, de 45 mm pour des étourneaux Sansonnet. Laissez le nichoir brut ou passez de l'huile de lin mais évitez les couleurs pétantes qui pourraient faire fuir les oiseaux.

OÙ INSTALLER LE NICHOIR ?

Le nichoir doit être accroché à une hauteur de 2 à 5 mètres pour qu'il soit à l'abri des chats et autres animaux. Installez-le dès le début de l'hiver afin que les oiseaux puissent prendre leurs quartiers avant le printemps et la ponte des œufs.

Retrouvez de nombreux modèles de nichoirs sur Internet, notamment sur le site lpo.fr



Nichoir semi-ouvert

Convient pour le rougequeue noir, gobemouche gris, bergeronnette grise, rougegorge...

FABRIQUER UN ABRI POUR LA PETITE FAUNE



POURQUOI ?

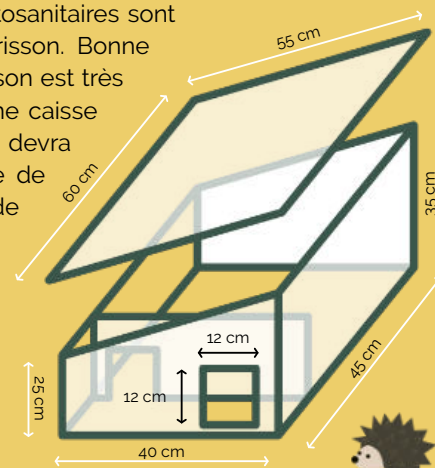
Il n'y a pas que les oiseaux qui peuvent être aidés. Papillons, abeilles, coccinelles, hérissons, lézards... Tous apprécieront de trouver un petit abri près de chez vous.

COMMENT ?

Il est possible d'installer, voire de construire soi-même (de nombreux tutoriels existent sur Internet pour vous aider), un hôtel à insectes dans votre jardin. Il en existe même de petits modèles pour les balcons. Ces abris seront notamment très utiles aux abeilles solitaires, de quoi s'assurer une pollinisation de nos fruits et légumes !

UN ABRI À HÉRISSON ?

Le hérisson d'Europe est du genre un peu maniaque. Quand il a trouvé un territoire qui lui convient, il en fait le tour inlassablement chaque nuit, à la recherche de nourriture (limaces, chenilles, vers de terre, araignées...), passant souvent aux mêmes endroits et aux mêmes heures. Espèce protégée, le hérisson pourrait néanmoins disparaître si on ne s'en préoccupe pas. Avec le réchauffement climatique notamment, il hiberne moins longtemps et peine à trouver de la nourriture. Le passage de tondeuse trop régulier, la disparition des haies et l'usage de produits phytosanitaires sont autant de menaces pour le hérisson. Bonne nouvelle : réaliser un abri à hérisson est très facile ! Une petite cagette ou une caisse en bois feront l'affaire. L'abri devra comporter un toit et une entrée de 12cm environ. Tapissez le sol de feuilles mortes et disposez ensuite l'abri sous un tas de bois. Un refuge idéal pour passer l'hiver à l'abri du froid !



UNE SECONDE VIE POUR LES ARBRES MORTS

Les arbres morts ne sont pas tous supprimés par le service des espaces verts. Une fois sécurisé en forme de chandelle pour éviter tout risque de chute de branche, l'arbre est préservé pour servir d'abri aux animaux xylophages (qui mangent le bois, comme les coléoptères), détrivores (comme les vers de terre) mais aussi cavicoles tels que le pic épeiche qui creuse des trous dans le bois pour se nourrir d'insectes. Mésanges, sittelles et chouettes peuvent aussi s'y loger.

LE SAVEZ-VOUS ?

Les tontes répétées et la fauche sont des moments traumatisants pour les animaux et les insectes. N'hésitez pas à espacer les tontes et à préserver des espaces naturels, comme le fait la Ville avec les zones de fauche tardive. L'idéal étant de ne tondre que quelquefois par an et d'aménager une allée tondue pour vous rendre à votre potager ou à votre compost par exemple.



TESTEZ VOS CONNAISSANCES



Êtes-vous incollable en matière de biodiversité ? Faites le test ! Si vous avez plus de 7 bonnes réponses, vous avez de solides connaissances. Sinon, n'hésitez pas à consulter le site Internet de l'Office français de la biodiversité (ofb.gouv.fr) pour vous documenter et en apprendre davantage.

1 Qu'est-ce qui constitue la biodiversité ?

- a) Tous les animaux sur Terre
- b) Toutes les plantes et les arbres
- c) La grande diversité des bactéries et micro-organismes
- d) L'ensemble des êtres vivants présents sur Terre

2 Combien d'espèces vivantes ont été identifiées à ce jour ?

- a) 2 millions
- b) 4 millions
- c) 8 millions
- d) 10 millions

3 Qui sont les archées ?

- a) Une civilisation antique
- b) Une espèce d'araignée
- c) Les ancêtres des étoiles
- d) Des êtres unicellulaires sans noyau

4 Quelle est la principale source d'oxygène sur Terre ?

- a) L'amazone
- b) Les océans
- c) Les arbres
- d) Les volcans

5 On artificialise un milieu naturel quand :

- a) On fréquente un parc zoologique
- b) On construit un parking à la place d'une forêt
- c) On reconstitue un milieu naturel virtuel
- d) On tire un feu d'artifices dans une zone naturelle

6 La biodiversité est menacée quand :

- a) Une zone humide est asséchée
- b) Un cours d'eau est pollué
- c) Des espèces sauvages sont capturées
- d) A chacune de ces situations

7 Quel problème écologique pose la Renouée du Japon ?

- a) Elle prolifère et fait disparaître les autres plantes
- b) Il s'agit d'une plante carnivore
- c) Ses fruits sont extrêmement toxiques
- d) C'est une plante très piquante

8 Laquelle de ces espèces invasives est une menace pour les abeilles en France ?

- a) Le lézard des ruines
- b) La perruche à collier
- c) L'ambrosie
- d) Le frelon asiatique

9 Comment nourrir 10 milliards d'humains sans détruire la biodiversité ?

- a) En changeant nos modes de consommation et en mangeant notamment moins de viande et de produits transformés
- b) En luttant contre le gaspillage alimentaire
- c) En diversifiant les pratiques agricoles
- d) Les trois à la fois

10 Qu'est-ce que la trame noire ?

- a) Un réseau d'espaces peu ou pas éclairés la nuit, bénéfique à la faune et à la flore
- b) Un réseau de bitume étalé dans les rues
- c) Un réseau souterrain où vivent des animaux sans lumière
- d) Une espèce de libellule

Réponses : 1 d / 2 a / 3 d / 4 b / 5 b / 6 d / 7 a / 8 d / 9 d / 10 a

Sources : OFB, ADEME



SAVEZ-VOUS RECONNAITRE LES ARBRES ?



Reliez chaque arbre à l'écorce et aux feuilles qui lui appartiennent.



1) ●



2) ●



3) ●



4) ●



5) ●

● a) Chêne

● b) Frêne

● c) Bouleau

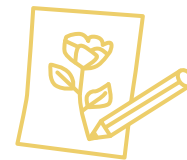
● d) Tilleul

● e) Châtaignier



Réponses: 1c / 2a / 3d / 4e / 5b

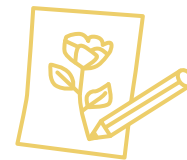
MON CARNET DE CROQUIS



MON CARNET DE CROQUIS



MON CARNET DE CROQUIS



POUR EN SAVOIR PLUS SUR L'ATLAS



Retrouvez la version complète de
l'Atlas de la biodiversité communale,
sur le site internet de la Ville !

montigny95.fr

(rubrique Cadre de vie / Une ville nature)



Remerciements

L'Atlas de la biodiversité communale est une démarche collective, enrichie par de nombreux contributeurs que nous tenons à remercier



AGIR pour la
BIODIVERSITÉ





Mairie de Montigny-lès-Cormeilles

Hôtel de ville
14 rue Fortuné-Charlot
BP 90237
95370 Montigny-lès-Cormeilles

01 30 26 30 26
www.montigny95.fr

